



## Manual de Instalação

### Software (gerenciador) do Token SCE 6.0 StarSign Crypto USB

#### Sistemas Operacionais:

- Microsoft Windows 2000
- Microsoft Windows XP
- Microsoft Windows Vista
- Microsoft Windows 7





## Manual de Instalação do Token SCE 6.0 StarSign Crypto

**Só conecte o Token SCE 6.0 StarSign Crypto na porta USB do computador ao final da instalação.**

Para instalar o token com sucesso, siga os passos abaixo:

1º Passo: Após a instalação do *driver*, conecte o token no *slot* USB;

2º Passo: O Sistema Operacional reconhecerá o token;

3º Passo: Instalar o Programa Gerenciador do Token SCE 6.0 StarSign Crypto USB;

### **Download do SafeSign Standard versão 3.0.45 – Admin (Gerenciador Criptográfico que acessa o conteúdo do Token SCE 6.0 StarSign Crypto USB)**

Para funcionamento do token, deve ser instalado o Gerenciador Criptográfico – SafeSign Standard disponível na área de download do endereço

Driver 32bits  
[www.locasuporte.com.br/drivers/safesign/SafeSign-Identity-Client-3.0.45-admin.exe](http://www.locasuporte.com.br/drivers/safesign/SafeSign-Identity-Client-3.0.45-admin.exe)

Driver 64 [www.locasuporte.com.br/drivers/safesign/SafeSign-Identity-Client-x64-3.0.45-admin.exe](http://www.locasuporte.com.br/drivers/safesign/SafeSign-Identity-Client-x64-3.0.45-admin.exe)

após fazer o download do arquivo e ter instalado o programa SafeSign em seu computador siga as orientações abaixo;





Após fazer o download do arquivo SafeSign-Identity-Client-3.0.45-admin.exe, clique duas vezes sobre o ícone para iniciar o assistente de instalação. Em seguida clique em OK (Figura 1).



Figura 1 – Início do Assistente de instalação

Na tela seguinte, clique em Avançar (Figura 2).

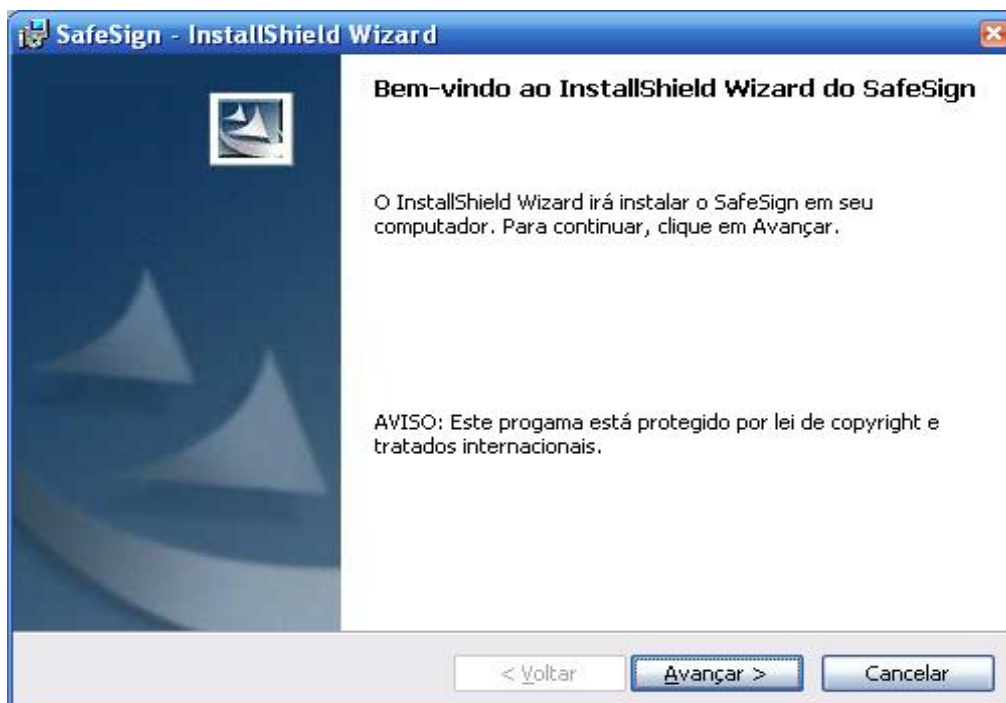


Figura 2 – Assistente de Instalação





Na tela seguinte selecione a opção: Aceito os termos de contrato de licença e em seguida clique em Avançar (Figura 3).

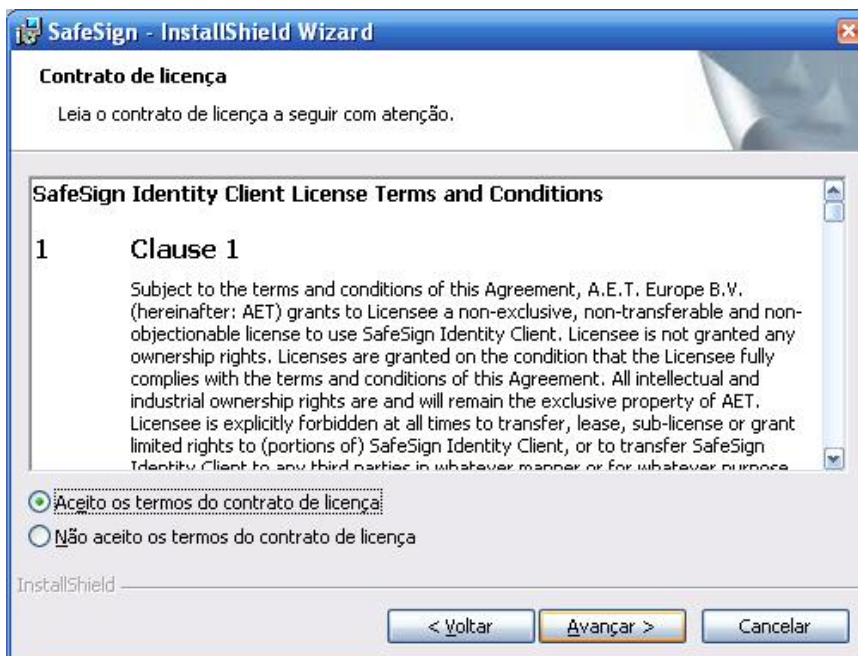


Figura 3 – Aceitando o contrato de licença

Na tela seguinte clique em Avançar (Figura 4).



Figura 4 – Instalando o Software





Na tela seguinte clique em Avançar (Figura 5).



Figura 5 – Instalando o Software

Para continuar com a instalação clique em Instalar (Figura 6)



Figura 6 – Instalando o Software





Acompanhe a instalação conforme a tela seguinte (Figura 7).

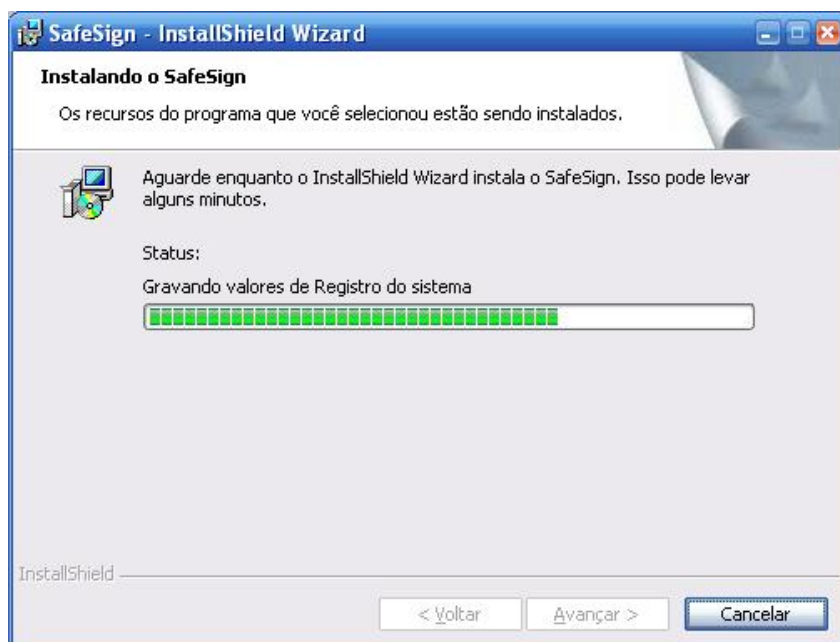


Figura 7 – Executando a Instalação

Para concluir a instalação clique em Concluir (Figura 8).

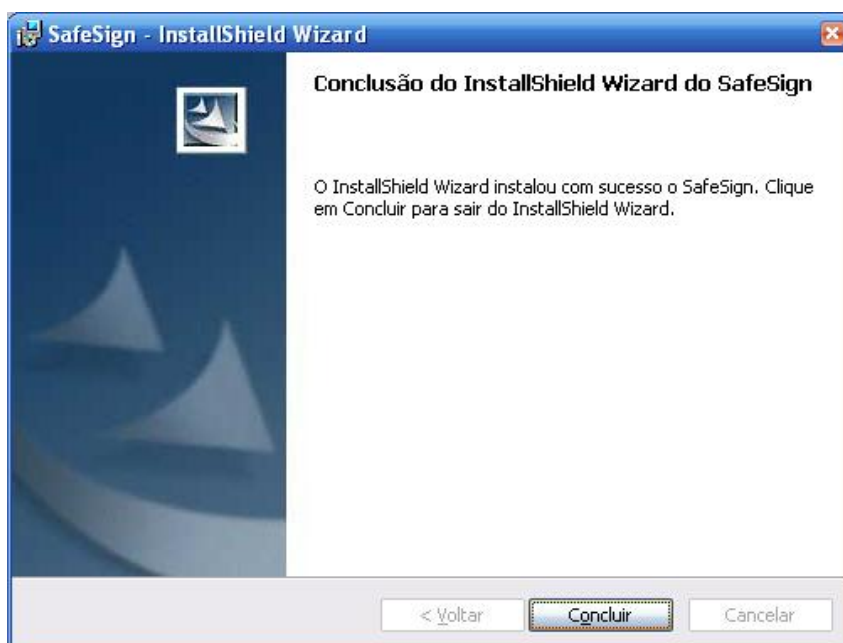


Figura 8 – Fim da Instalação





Antes de gerar o certificado digital é necessário inicializar o Token SCE 6.0 StarSign Crypto USB realize este Procedimento se o Token ainda estiver em branco e não inicializado, caso contrário todos os dados armazenados em seu Token seram perdidos.

### Inicialização do Token SCE 6.0 StarSign Crypto USB

**ATENÇÃO ESTE PROCEDIMENTO APAGARÁ TODOS OS CERTIFICADOS DIGITAIS CONTIDOS NO TOKEN APENAS SIGA ESSES PASSOS CASO O SEU TOKEN AINDA NÃO POSSUA NENHUMA CERTIFICAÇÃO DIGITAL OU SOLICITAÇÃO DE CERTIFICAÇÃO QUE JÁ TENHA SIDO EFETUADO O PAGAMENTO.**

O procedimento de Inicialização apagará todo conteúdo do token, antes de iniciar esse procedimento certifique-se que seu token não possui nenhum certificado digital gravado. A Inicialização do token é necessária uma única vez, depois de inicializado e com certificado digital gravado no token, não é mais necessário realizar o procedimento de Inicialização. O Token SCE 6.0 StarSign Crypto USB pode ser utilizado em várias máquinas, sendo necessário instalar o software GDsetupStarsignCUTx32 (32 ou 64 bits) e também o programa SafeSign (Gerenciador Criptográfico que acessa o conteúdo do Token SCE 6.0 StarSign Crypto USB) versão 3.0.45 na máquina que se deseja utilizar.

Antes de usar o token pela primeira vez, é necessário iniciá-lo, ou seja, cadastrar a senha **PIN ( Personal identification number)** e **PUK( Personal unlock key )** que será exigida no momento da gravação do seu certificado, ambas as senhas possuem 3 tentativas de erros após isso o Token será bloqueado e todo o conteúdo perdido.

- Verifique se o token está conectado no computador;

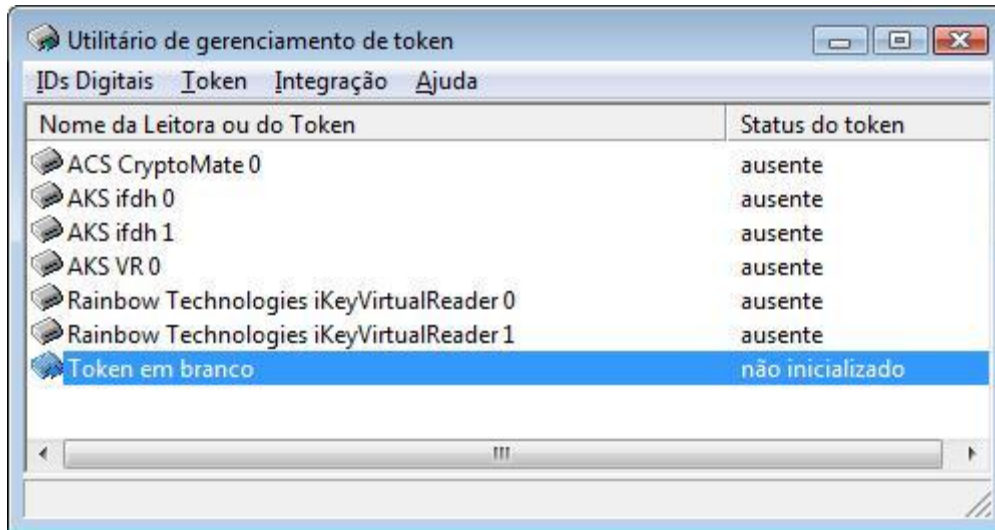
Para usuários do Windows:

- Clique em **Iniciar / Programas / SafeSign Standard / Administração de Token;**





A tela abaixo é exibida, indicando que o token deve ser inicializado. (Figura 1)



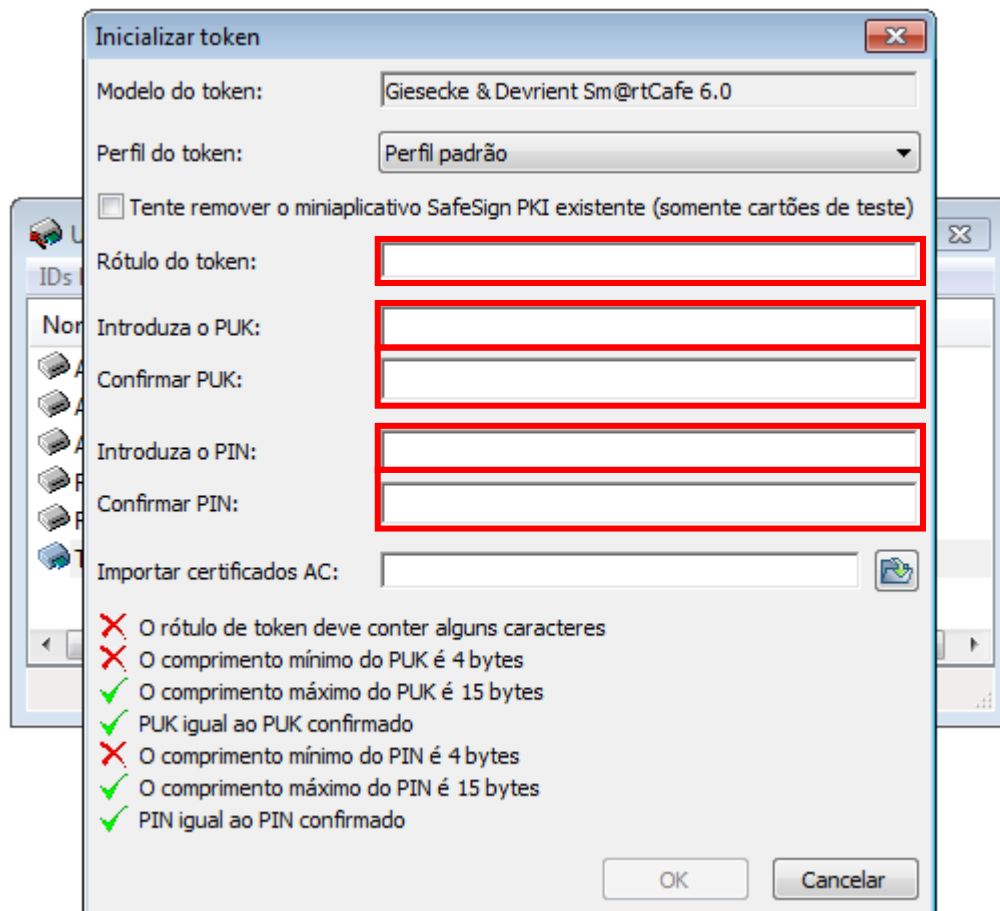
**Figura 1 – Iniciando Token**

Clique no menu **Token**, opção **Inicializar token**, digite os dados solicitados: (Figura 2)

- Rótulo do Token;
- Introduza o PUK;
- Confirmar PUK;
- Introduzir PIN;
- Confirmar PIN;







**Inicializar token**

Modelo do token: Giesecke & Devrient Sm@rtCafe 6.0

Perfil do token: Perfil padrão

Tente remover o miniaplicativo SafeSign PKI existente (somente cartões de teste)


Rótulo do token:

Introduza o PUK:

Confirme o PUK:

Introduza o PIN:

Confirme o PIN:

Importar certificados AC:  

❌ O rótulo de token deve conter alguns caracteres  
❌ O comprimento mínimo do PUK é 4 bytes  
✅ O comprimento máximo do PUK é 15 bytes  
✅ PUK igual ao PUK confirmado  
❌ O comprimento mínimo do PIN é 4 bytes  
✅ O comprimento máximo do PIN é 15 bytes  
✅ PIN igual ao PIN confirmado

OK Cancelar

Figura 2 – Digitar dados


- No campo **Rótulo do token**, digite o nome do titular do certificado; (Figura 2)
- No campo **Introduza o PUK**, informe uma senha pessoal e intransferível, observando as regras abaixo: (Figura 2)
  - A senha deve conter de 4 a 15 caracteres;
  - Os caracteres devem ser letras e números;
  - Não são permitidos caracteres repetidos em seqüência (ex.:Xx, eee, 11).



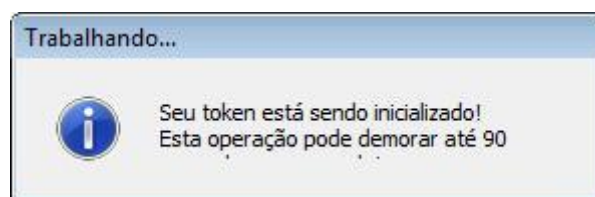
A senha **PUK** refere-se a uma senha de “**Administrador**”, utilizada para desbloquear a senha **PIN** ou realizar a limpeza do token, formatando seu conteúdo. (Figura 2)

- No campo Introduza o **PIN**, informe uma senha pessoal e intransferível, que seja diferente da senha **PUK**, observando as regras abaixo: (Figura 2)
  - A senha deve conter de 6 a 15 caracteres;
  - Os caracteres devem ser letras e números;
  - Não são permitidos caracteres repetidos em seqüência (ex.:Xx, eee, 11).
- Confirme a senha **PIN**. (Figura 2)

A senha **PIN** refere-se é utilizada diariamente pelo usuário, a qual dá acesso ao certificado digital armazenado no cartão. (Figura 2)

Digitados todos os dados, os campos deverão estar listados com o ícone , o que indica que os campos foram preenchidos corretamente:

Clique em OK para finalizar o procedimento de formatação do cartão e aguarde a finalização.



**Figura 4 –Iniciando Token**

Com este procedimento, o token está pronto para recebimento do certificado digital, restando fazer a sua emissão.(Figura 5)

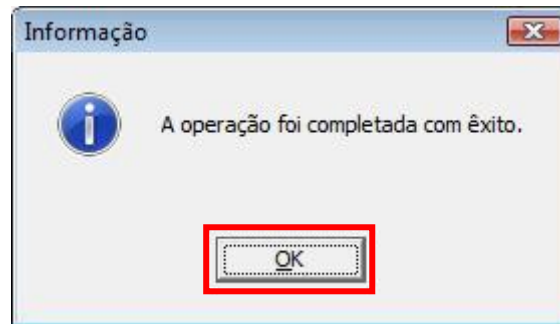


Figura 5 – Operação completa

## **IMPORTANTE**

**Obs: A senha PIN é a senha que será utilizada no dia-a-dia, a senha de PUK é uma senha de segurança que será usada apenas em caso de perda da senha PIN e/ou para realizar a limpeza do token formatando seu conteúdo, o próprio cliente é responsável por memorizar as duas senhas, cada senha possui um limite de 3 falhas após isso o Token será bloqueado, a Loca Suporte não se responsabiliza pela perda da senha ou bloqueio do cartão, sendo que a Loca Suporte não fica com nenhuma senha do cliente.**